

# NetBak Replicator

Gilt für Version 4.5.0

## Inhalt

1	Hinweis.....	1
2	NetBak Replicator installieren .....	2
2.1	Systemvoraussetzungen .....	2
2.2	Softwareinstallation .....	3
2.3	Unbeaufsichtigte Installation per Befehlszeile .....	8
3	NetBak Replicator verwenden .....	9
3.1	Initialisierungsassistent: .....	9
3.2	Einfach-Modus.....	10
3.3	Sofortige Sicherung.....	11
3.4	Sofortige Wiederherstellung .....	16
3.5	Erweitert-Modus .....	17
3.5.1	Automatische Sicherung .....	19
3.5.2	Zeitplansicherung .....	21
3.5.3	Sofortige Sicherung.....	23
3.5.4	Sofortige Wiederherstellung .....	23
3.6	Optionen.....	23
3.7	Traysymbolverwaltung .....	28
3.8	NetBak Replicator verlassen .....	28
4	Technischer Kundendienst .....	29

## 1 Hinweis

Vielen Dank für die Wahl von QNAP-Produkten! Diese Bedienungsanleitung bietet detaillierte Anweisungen zur Nutzung von NetBak Replicator. Bitte lesen Sie diese sorgfältig und beginnen Sie mit der Nutzung der NetBak Replicator-Funktionen!

## Rechtliche Hinweise

©Copyright 2015. QNAP Systems, Inc. Alle Rechte vorbehalten.

Alle Funktionen, Funktionalitäten und anderen Produktspezifikationen können ohne vorherige Ankündigung oder Verpflichtungen geändert werden. Hierin enthaltene Informationen können ohne Ankündigung geändert werden.

QNAP und das QNAP-Logo sind Marken der QNAP Systems, Inc. Alle anderen erwähnten Marken und Produktnamen sind Marken ihrer jeweiligen Inhaber.

Darüber hinaus werden die Symbole ® und ™ im Text nicht verwendet.

## **HAFTUNGSAUSSCHLUSS**

Unter keinen Umständen übersteigt die Haftung von QNAP Systems, Inc. (QNAP) den Preis des Produktes bei unmittelbaren, mittelbaren, konkreten, beiläufigen oder Folgeschäden bzw. Schäden, die auf die Dokumentation zurückzuführen sind. QNAP übernimmt keine ausdrückliche, implizite oder rechtlich vorgeschriebene Garantie und gewährt keine Zusicherungen für seine Produkte, Inhalte oder Nutzung dieser Dokumentation und zugehöriger Software, übernimmt insbesondere keine Garantie für Qualität, Leistungsfähigkeit, Marktfähigkeit oder Eignung für einen bestimmten Zweck. QNAP behält sich das Recht vor, seine Produkte, Software oder Dokumentationen ohne Verpflichtung zur Benachrichtigung von Personen oder Unternehmen zu ändern oder zu aktualisieren.

Legen Sie regelmäßig Sicherungskopien Ihres Systems an, damit Datenverluste aufgefangen werden können. QNAP lehnt jegliche Verantwortung für sämtliche Arten von Datenverlust oder Datenwiederherstellung ab.

Falls Sie Komponenten des NAS-Pakets zur Erstattung oder Wartung zurückgeben sollten, stellen Sie sicher, dass sie vollständig für den Versand verpackt sind. Jegliche Schäden aufgrund unsachgemäßer Verpackung werden nicht erstattet.

## **2 NetBak Replicator installieren**

### **2.1 Systemvoraussetzungen**

- Windows 10, 8.1, Windows 8, Windows 7, Vista, XP (SP3)
- Windows Server 2012 R2, Windows Server 2012, Windows Server 2008 R2
- 1-GHz-Prozessor oder schneller (x86, 32 Bit oder x86, 64 Bit)
- 1 GB RAM (32 Bit) oder 2 GB RAM (64 Bit)

## 2.2 Softwareinstallation

Befolgen Sie diese Schritte zur Installation von NetBak Replicator.

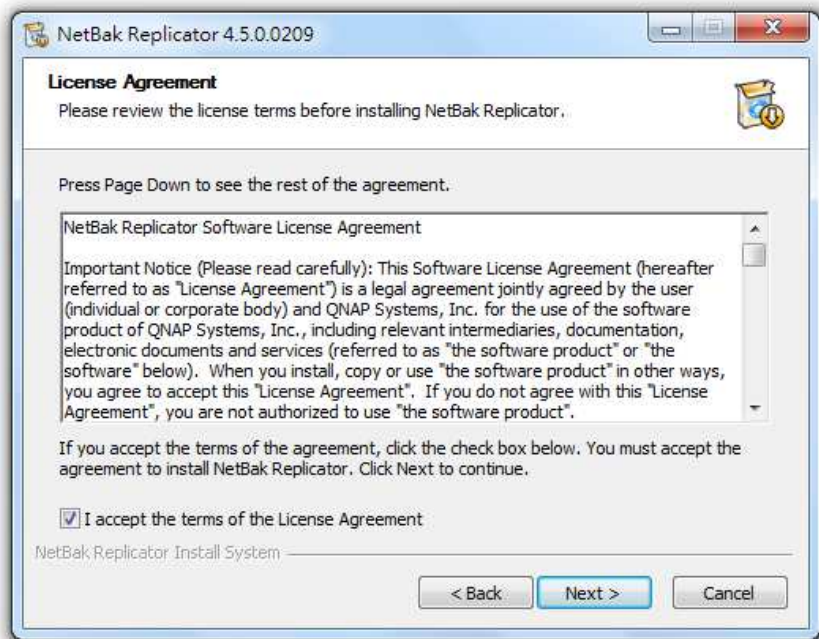
1. Sie können NetBak Replicator von der QNAP-Webseite (<http://www.qnap.com>) herunterladen und installieren; alternativ installieren Sie es von der Produkt-CD (falls vorhanden).
2. Wählen Sie eine Sprache und klicken Sie auf „OK“.



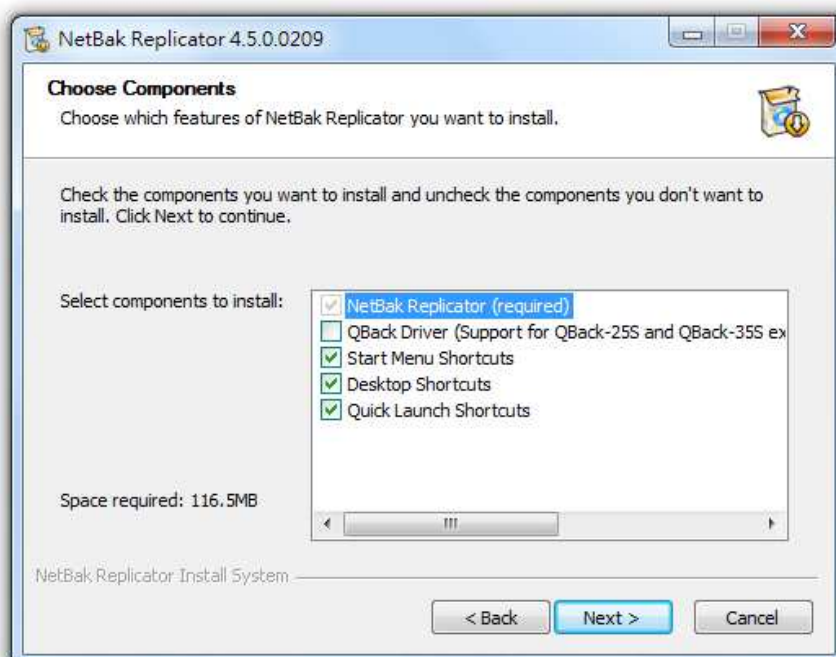
3. Wenn der NetBak Replicator-Einrichtungsassistent angezeigt wird, klicken Sie auf „Weiter“.



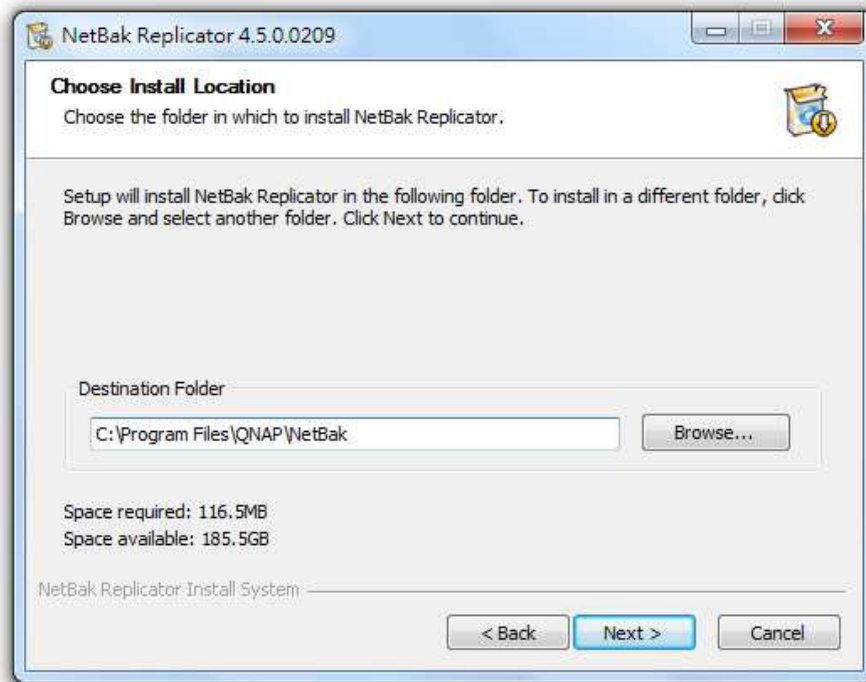
4. Sie müssen vor Installation der Software die Lizenzvereinbarung lesen und ihr zustimmen.



5. Wählen Sie die zu installierenden Funktionen und klicken Sie auf „Weiter“.  
Der QBack Driver ist NUR erforderlich, wenn Sie das externe USB-Laufwerk QBack S-25 und QBack S-35 als Sicherungsziel verwenden.



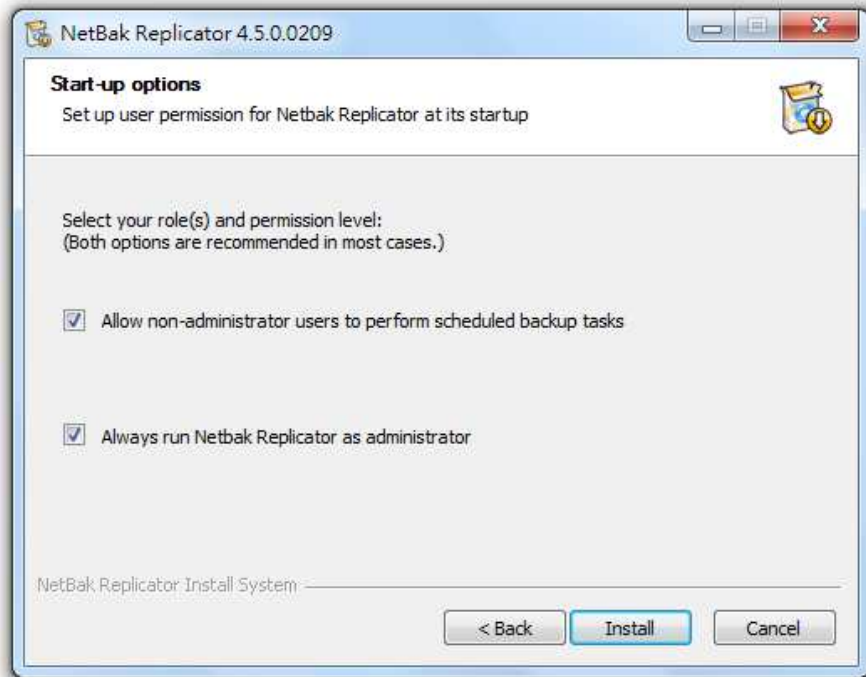
6. Wählen Sie das Installationsverzeichnis und klicken Sie auf „Installieren“. Bitte beachten Sie, dass NetBak Replicator im lokalen Laufwerk Ihres Computers installiert sein muss.



7. Zusätzliche Optionen wählen:

- Nicht-Administratoren die Durchführung geplanter Sicherungsaufgaben erlauben
- NetBak Replicator immer als Administrator ausführen.

Beide Optionen sind standardmäßig ausgewählt und eignen sich für die meisten Fälle (nachstehend beschrieben).



- Nicht-Administratoren die Durchführung geplanter Sicherungsaufgaben erlauben  
(Bei Abwahl können Nicht-Administratoren keinen Sicherungszeitplan, aber die sofortige Sicherung durchführen)

Diese Option ermöglicht Nicht-Administratoren die Durchführung geplanter Sicherungsaufgaben mit Hilfe der Windows-Aufgabenplanung. Die Windows-Sicherheit erlaubt Nicht-Administratoren standardmäßig nicht die Durchführung geplanter Aufgaben. Bei Auswahl dieser Option ändert NetBak die Einstellung automatisch nur für lokale Nutzer. Diese Einstellung kann unter Windows manuell über die Einstellungen zu lokalen Richtlinien oder per GPO und durch Gewährung des Nutzerrechts zur „Anmeldung als Sammelauftrag“ geändert werden. Referenz:

<http://technet.microsoft.com/en-us/library/cc957131.aspx>

Bei Active Directory muss der Administrator Nutzern diese Berechtigung im GPO gewähren, damit Nicht-Administratoren geplante Sicherungen durchführen können.

- NetBak Replicator immer als Administrator ausführen.

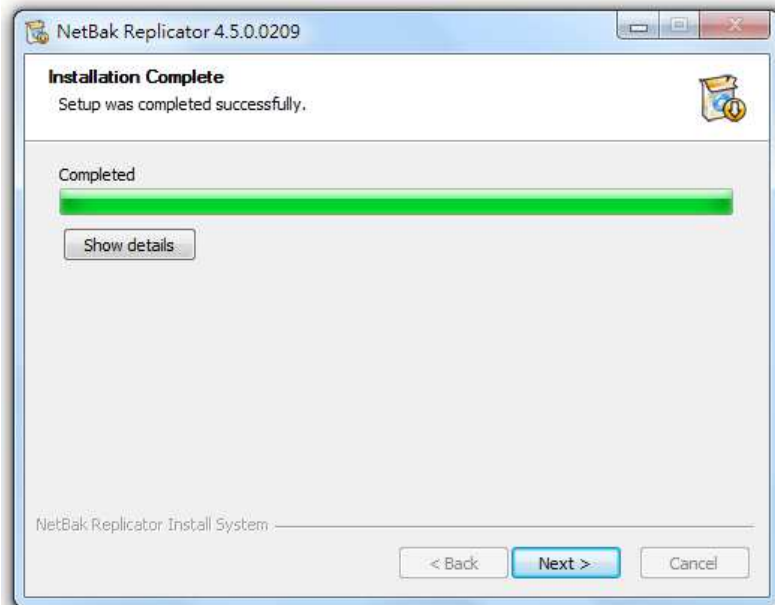
(Bei Abwahl können Nicht-Administratoren NetBak Replicator nicht ausführen)

Standardmäßig läuft NetBak als Administrator, damit Nutzer Systemdateien oder Dateien, die Administratorrechte erfordern, sichern können. Dies ist hauptsächlich bei der Serversicherung erforderlich.

Dies kann jedoch deaktiviert werden, falls NetBak Replication von Nutzern ohne Administratorrechte verwendet wird.

Hinweis: Wenn beide Optionen ausgewählt sind, hat die zweite Option höhere Priorität und NetBak Replicator wird auf die Ausführung als Administrator eingestellt

8. Klicken Sie bei Abschluss der Einrichtung auf „Weiter“.

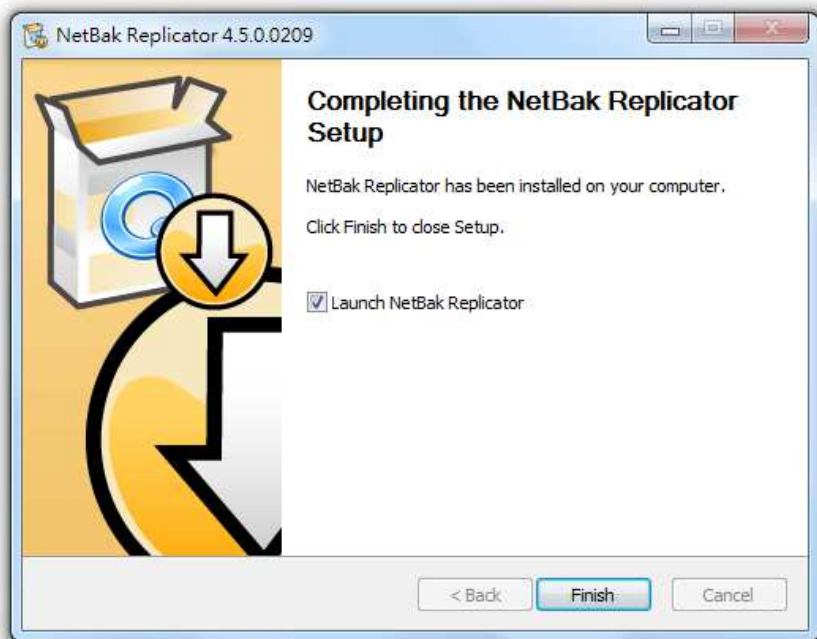


9.

Möglicherweise ist ein Neustart erforderlich, wenn Sie den QBack Driver installieren.

Wählen Sie, ob Ihr Computer sofort neu gestartet werden sollen oder ob Sie ihn später neu starten möchten.

Klicken Sie dann zum Abschließen der Installation auf „Fertigstellen“.



### 2.3 Unbeaufsichtigte Installation per Befehlszeile

NetBak Replicator kann auch per Befehlszeile installiert werden.

Dadurch kann es per Skript oder per GPO mit Active Directory eingesetzt werden.

```
QNAPNetBakWindows-4.3.0.exe [/S] [/R=NO] [/A=NO] [/D=instdir]
/S                Aktiviert unbeaufsichtigte Installation
/D=instdir        Gibt das Installationsverzeichnis an
/R=NO             Ausführung als Administrator ist deaktiviert (standardmäßig aktiviert) -
Nicht-Administratoren können NetBak Replicator nicht ausführen
/G=NO             Berechtigung „Als Sammelauftrag anmelden“ ist deaktiviert (standardmäßig
aktiviert) - Nicht-Administratoren können keine geplante Sicherung ausführen
```

Die Schalter müssen in Großbuchstaben sein.

Der Schalter /D muss an letzter Stelle ohne Anführungsstriche platziert werden, selbst wenn der Pfad Leerzeichen enthält.

Beispiel:



```
QNAPNetBakWindows-4.3.0.exe /S /D=C:\Program Files\NetBak
```

NetBak Replicator im Verzeichnis C:\Program Files\NetBak installieren und Dialog nicht anzeigen (nutzt Standardeinstellungen).

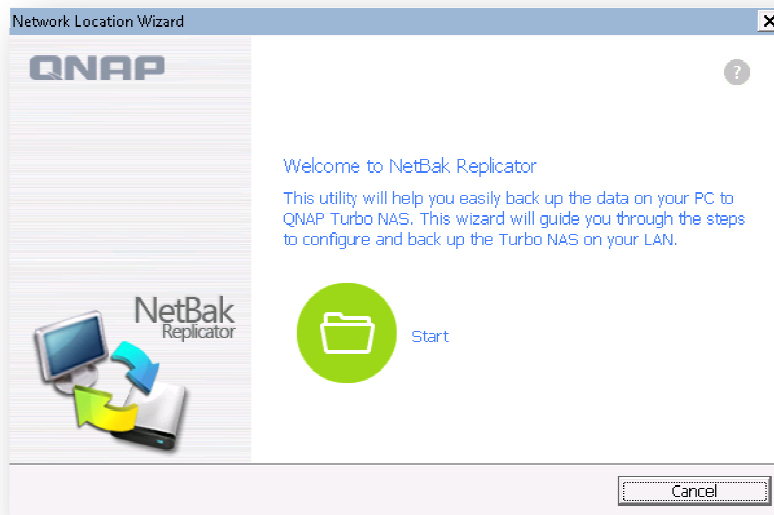
```
QNAPNetBakWindows-4.3.0.exe /S /G=NO
```

NetBak im Standardinstallationsverzeichnis installieren und Dialog nicht anzeigen. (/S)  
Auch „Als Administrator ausführen“ deaktivieren, damit Nicht-Administratoren NetBak Replicator starten können. (/G=NO)

Auch Nicht-Administratoren die Durchführung geplanter Sicherungen erlauben. (Standard)

### 3 NetBak Replicator verwenden

#### 3.1 Initialisierungsassistent:



Der Initialisierungsassistent erlaubt die Festlegung des Sicherungsziels mit einigen einfachen Schritten:

- NAS wählen
- Freigabeordner wählen

Da NetBak Replicator das am häufigsten verwendete Ziel speichern kann, lassen sich Ihre Daten auf Wunsch komfortabel an mehreren Zielen sichern.

Klicken Sie auf Start und befolgen Sie den Assistenten.

### 3.2 Einfach-Modus


NetBak Replicator unterstützt „Einfach-Modus“ und „Erweitert-Modus“ für Datensicherung und -wiederherstellung. Bei der einfachen Konfiguration können Sie „Sofortige Sicherung“ und „Sofortige Wiederherstellung“ wählen. Zur Nutzung erweiterter Optionen, wie automatischer Sicherung, Zeitplansicherung und Filtereinstellungen, wählen Sie „Erweitert-Modus“ oder „Optionen“.



Funktion	Beschreibung
Sofortige Sicherung	Zur sofortigen Sicherung von Daten am Ziel.
Sofortige Wiederherstellung	Zur sofortigen Wiederherstellung von Daten aus der Sicherung.
Erweitert-Modus	Erweiterte Funktionen von NetBak Replicator, wie automatische Sicherung, Zeitplansicherung und NetBak Replicator-Verwaltung.

### 3.3 Sofortige Sicherung

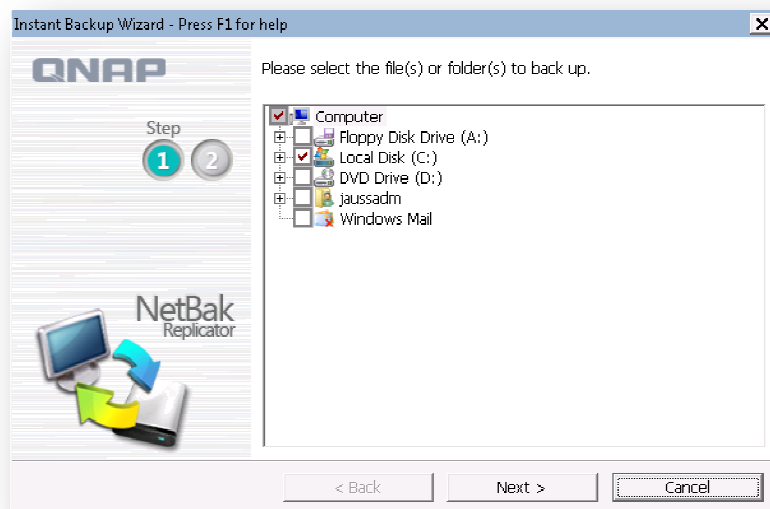


Klicken Sie zur Nutzung der sofortigen Sicherung auf  (sofortige Sicherung).

#### Sicherungsquelle:

NetBak Replicator unterstützt Datensicherung von Computerlaufwerken, Mail-Daten (Outlook\*, Outlook Express, Windows Mail), Dokumenten, Desktop, Favoriten und Schriften. Wählen Sie die Ordner und Dateien, die gesichert werden sollen, klicken Sie dann auf Weiter.

\*NetBak Replicator kann alle aktiven Dateien persönlicher Ordner (PST-Dateien) nur von Microsoft Outlook auf Ihren Computerlaufwerken oder jeglichen Netzlaufwerken sichern.



## **Sicherungsziel**

Das Ziel kann ein internes oder externes Laufwerk oder eine Netzwerkfreigabe sein. Beachten Sie, dass der zuletzt ausgewählte Ort angezeigt wird.

- Lokale Laufwerke
- Netzwerkadressassistent
- Netzwerkadresse
- Andere Adresse
- Adresse entfernen

### a. Lokales Laufwerk

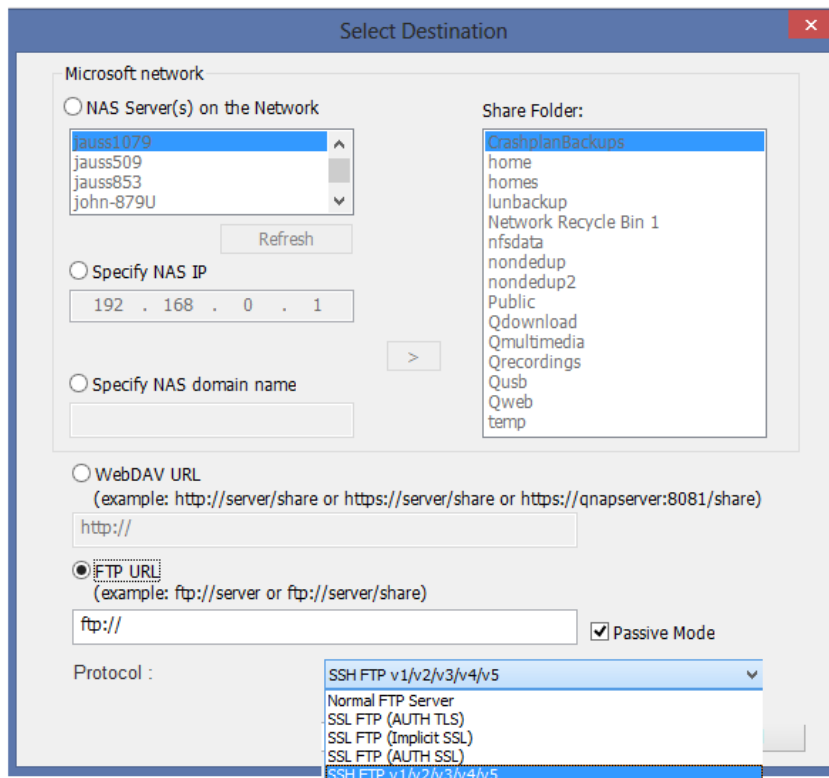
Wählen Sie den Buchstaben eines lokalen oder externen Laufwerks als Ziel.

### b. Netzwerkadressassistent

Starten Sie den Assistenten zum Hinzufügen eines neuen Sicherungsziels. (Identisch mit Initialisierungsassistent)

### c. Netzwerkadresse

Wählen Sie „Netzwerkadresse“ zur Festlegung eines Freigabeordners des QNAP NAS aus dem Bereich Microsoft-Netzwerk, eines WebDAV-Ordners oder eines FTP-Ordners als Ziel. Stellen Sie sicher, dass Ihr Computer mit dem Netzwerk verbunden ist, wenn Sie diese Funktion nutzen.

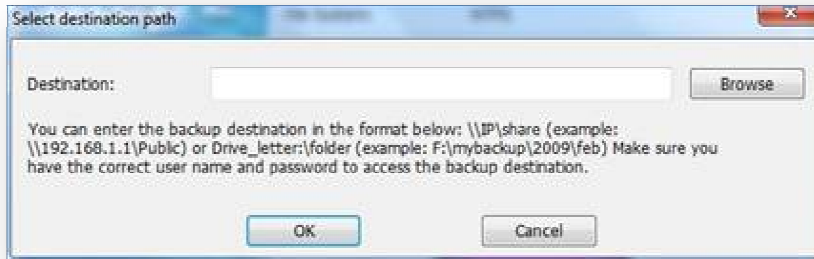


Funktion	Beschreibung
NAS-Server im Netzwerk	Alle verfügbaren NAS-Server im lokalen Netzwerk werden angezeigt. Wählen Sie den NAS-Server und Freigabeordner, in dem Daten gesichert werden sollen.
NAS-IP	Wählen Sie diese Option zur Festlegung des Ziels per NAS-IP und geben Sie die IP-Adresse des NAS ein. Klicken Sie dann zur Anzeige der Freigabeordner auf dem NAS auf „>“.
NAS-Domainname	Wählen Sie diese Option zur Festlegung des Ziels per NAS-Domainnamen (DNS) und geben Sie die Adresse des NAS ein (z. B.: mynas.mydomain.local). Klicken Sie dann zur Anzeige der Freigabeordner auf dem NAS auf „>“.
WebDAV-URL	Geben Sie einen WebDAV-Ordner als Ziel an. Geben Sie das Ordnerverzeichnis ein und klicken Sie auf „OK“. Stellen Sie sicher, dass Sie geeignete Zugangsrechte für den Ordner haben. Nach Anklicken von „OK“ werden Sie durch einen Dialog zur Eingabe von Benutzernamen und Kennwort aufgefordert. Zudem können Sie zur Konfiguration der Proxyeinstellungen auf „Erweitert“ klicken.
FTP-URL	Sie können einen FTP-Ordner als Ziel angeben. Geben Sie das Ordnerverzeichnis ein und klicken Sie auf „OK“. Stellen Sie sicher, dass Sie geeignete Zugriffsrechte für den Ordner haben.
Passivmodus	Wählen Sie diese Option zur Aktivierung des FTP-Passivmodus. Versuchen Sie diese Option, falls Sie FTP-Verbindungsprobleme haben.
Protokoll	Zur Nutzung von SSL- oder SSH-Tunnel für FTP. Falls SSH ausgewählt ist, wird der Passivmodus deaktiviert.
>	Klicken Sie zur Anzeige der Netzwerkfreigaben des ausgewählten NAS auf „>“.
Aktualisieren	Falls Ihr NAS nicht gefunden werden kann, klicken Sie zum

Wiederholen auf „Aktualisieren“.

d. Andere Adresse

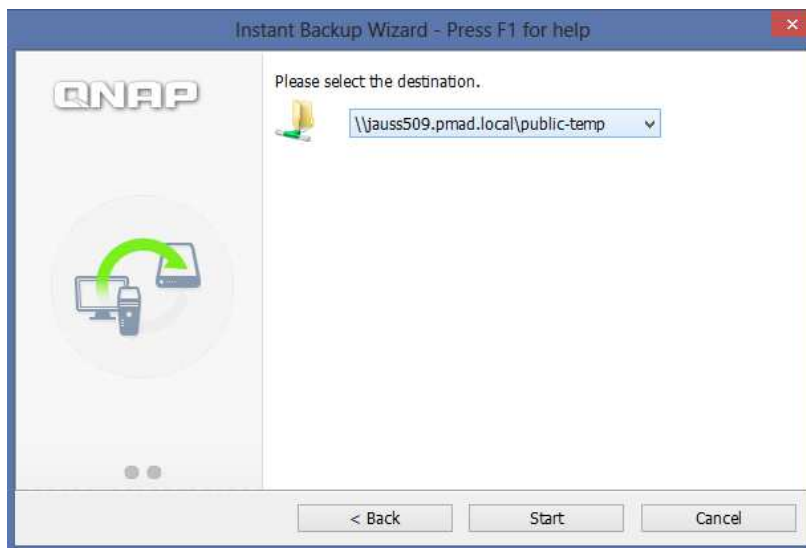
Sie können „Andere Adresse“ wählen und die Adresse eines Freigabeordners angeben.



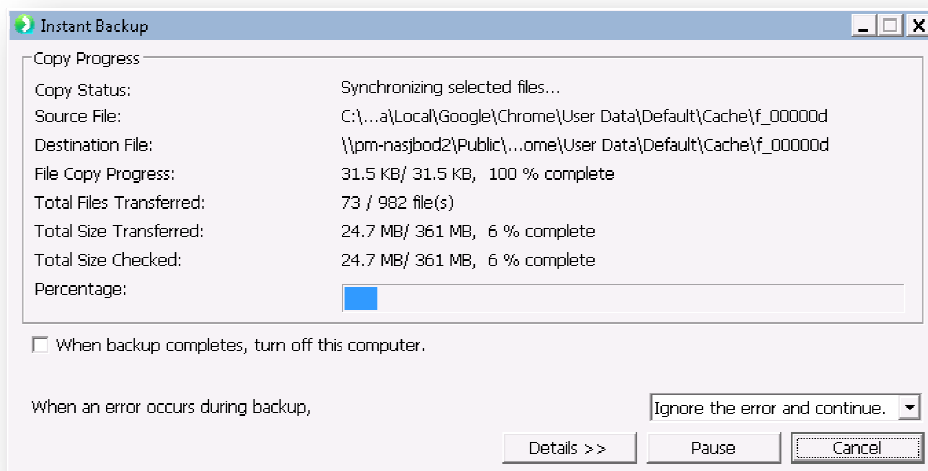
e. Adresse entfernen

Das NetBak Replicator vorherige Sicherungsziele speichert, können Sie sie aus der Liste entfernen.

Klicken Sie zum Starten der Datensicherung auf „Start“.



Während der Sicherung wird der Fortschritt angezeigt.



Funktion	Beschreibung
Diesen Computer bei Abschluss der Sicherung ausschalten	Wählen Sie diese Option, wenn sich der Computer nach Abschluss der Sicherung automatisch abschalten soll.
Aktion bei Auftreten eines Fehlers	Wenn während der Sicherung ein Fehler auftritt, können Sie eine dieser Funktionen wählen: 1. Einen Warndialog anzeigen. 2. Fehler ignorieren und fortfahren. 3. Aktion stoppen.
Einzelheiten	Zeigt Sicherungsinformationen. Sie können zur Anzeige von Details Ihren Mauszeiger über die Protokolle bewegen.
Pause	Hält die Sicherungsaktion an.
Fertigstellen	Klicken Sie zum Verlassen auf Fertigstellen.

Bei Abschluss der Sicherung wird eine Übersicht angezeigt. Klicken Sie auf „OK“ und zum Verlassen auf „Fertigstellen“.

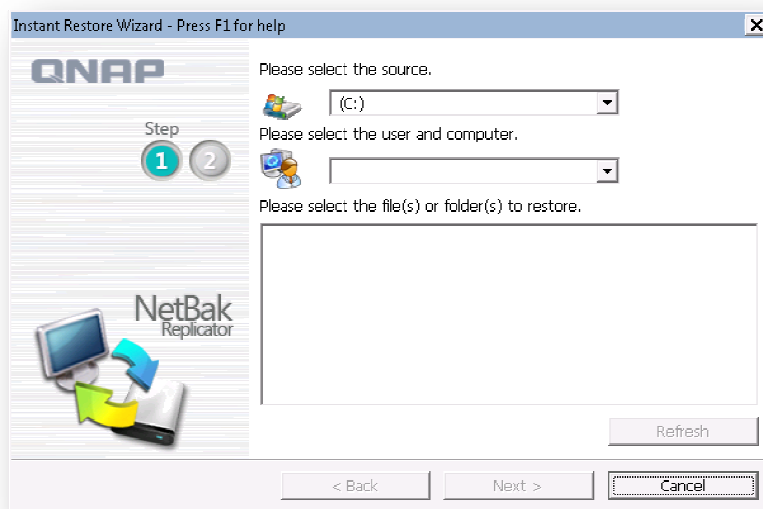
### 3.4 Sofortige Wiederherstellung

1. Klicken Sie zum Wiederherstellen von Daten mit NetBak Replicator auf



(sofortige Wiederherstellung).

2. Wählen Sie die Datenquelle, den Nutzer und Computer und geben Sie die Dateien und Ordner zur Wiederherstellung an. Klicken Sie dann auf „Weiter“. Falls die Datenquelle eine Netzwerkfreigabe oder ein externes Laufwerk ist, stellen Sie sicher, dass sie/es verfügbar ist.

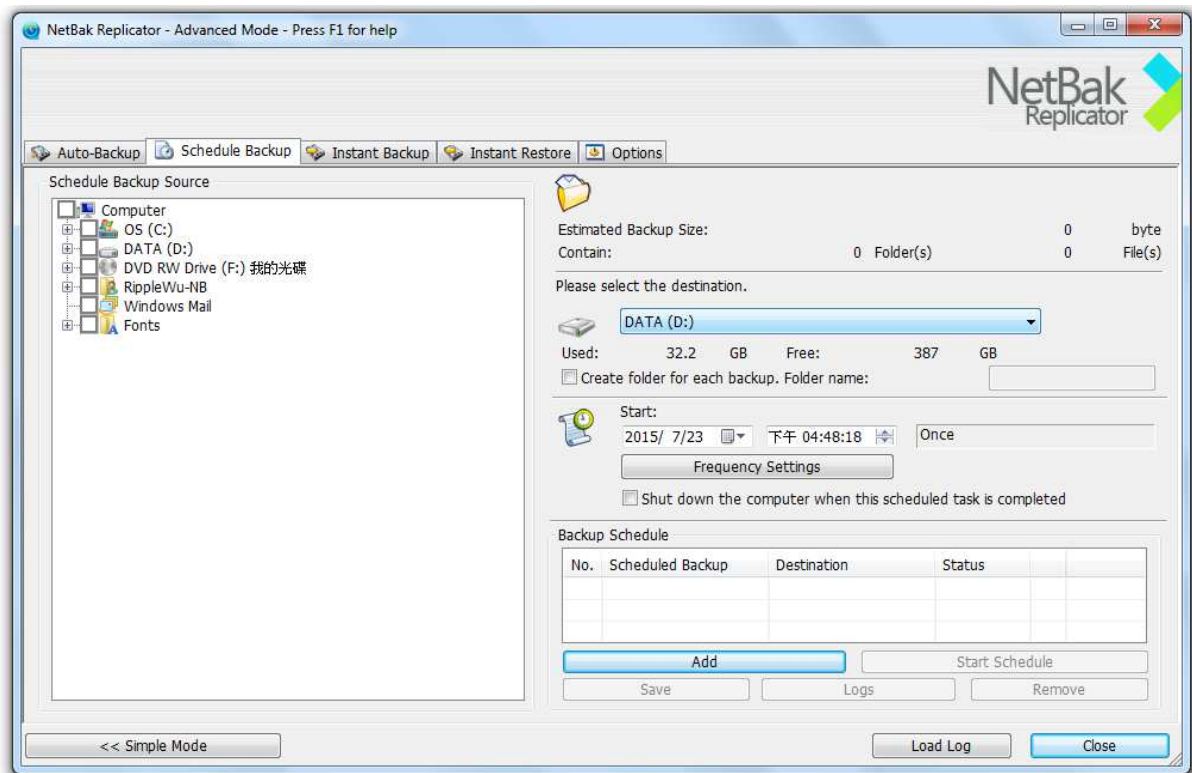


3. Wählen Sie den Wiederherstellungspfad und die Aktion, die durchgeführt werden soll, falls sich eine Wiederherstellungsdatei von der Originaldatei unterscheidet. Klicken Sie zum Starten der Wiederherstellung auf „Start“.
4. Bei Abschluss der Wiederherstellung wird eine Übersicht angezeigt. Klicken Sie zum Fortfahren auf „OK“.
5. Klicken Sie zur Anzeige der Wiederherstellungsinformationen auf „Einzelheiten“ oder klicken Sie zum Verlassen auf „Fertigstellen“.



### 3.5 Erweitert-Modus

NetBak Replicator bietet erweiterte Funktionen, wie automatische Sicherung, geplante Sicherung, Filtereinstellungen und Sicherungseinstellungen für geöffnete Dateien. Führen Sie zur Nutzung des Erweitert-Modus NetBak Replicator aus und wählen Sie



Funktion	Beschreibung
Automatische Sicherung	Führt die automatische Datensicherung am Ziel durch.
Zeitplansicherung	Legen Sie die Sicherungszeitpläne fest.
Sofortige Sicherung	Zur sofortigen Sicherung von Daten am Ziel.
Sofortige Wiederherstellung	Zur sofortigen Wiederherstellung von Daten aus der Sicherung.
Optionen	Konfigurieren Sie die erweiterten Sicherungseinstellungen.

Zusätzlich können geplante Sicherungen per Befehlszeile gestartet werden:

```
C:\Program Files\QNAP\NetBak\Netbak.exe /backupjob:2
```

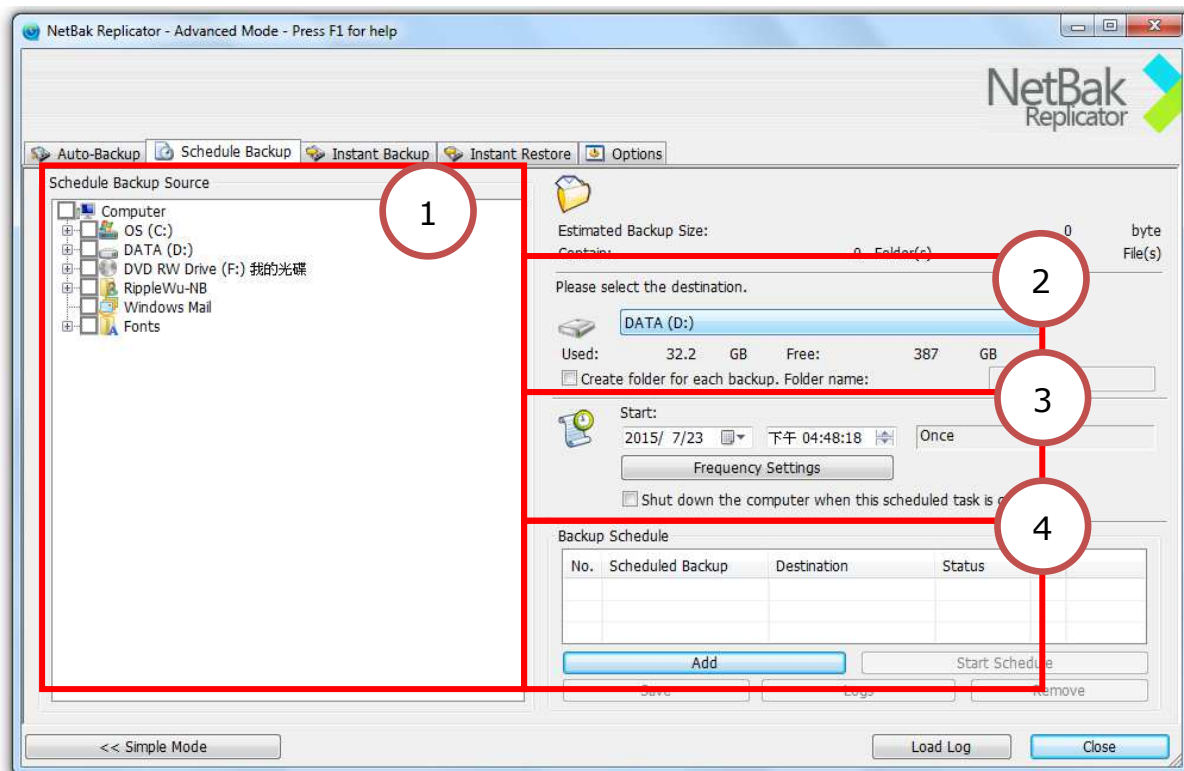




Funktion	Beschreibung
Quelle	Wählen Sie die Ordner und Dateien für die automatische Sicherung.
Ziel	Wählen Sie das Ziellaufwerk, auf dem die Daten gesichert werden sollen. Das Ziel kann ein QBack-Gerät von QNAP, ein lokales oder externes Datenträgerlaufwerk oder eine Netzwerkfreigabe sein.
Datei am Sicherungsziel nicht löschen.	Wählen Sie diese Funktion, wenn NetBak Dateien am Sicherungsziel nicht löschen soll, selbst wenn sie lokale gelöscht werden.
Protokolle löschen	Bewegen Sie den Mauszeiger zur Anzeige von Einzelheiten über das Protokoll. Klicken Sie zum Löschen der Protokolle auf „Protokolle löschen“.
Optionen	Klicken Sie auf „Optionen“ und wählen Sie, ob alle Ereignisprotokolle oder nur Warn- und Fehlerprotokolle angezeigt werden sollen.
Speichern unter	Wenn Sie Sicherungsinformationen speichern möchten, klicken Sie zum Speichern der Protokolle als *.log-Datei auf „Speichern unter“.
Auto-Sicherung starten/stoppen	Klicken Sie zur Ausführung der automatischen Sicherung auf „Auto-Sicherung starten“. Falls die Dateien niemals zuvor gesichert wurden, startet die Sicherung automatisch. Die Sicherungsprotokolle und der Status werden angezeigt. Klicken Sie zum Deaktivieren der Auto-Sicherung auf „Stopp“.
Einfach-Modus	Dient dem Zurückkehren zum Einfach-Modus.
Protokolle laden	Klicken Sie zur Anzeige zuvor gespeicherter Protokolle auf „Protokoll laden“ und wählen Sie die Protokolldatei.
Schließen	Schließt den NetBak Replicator.

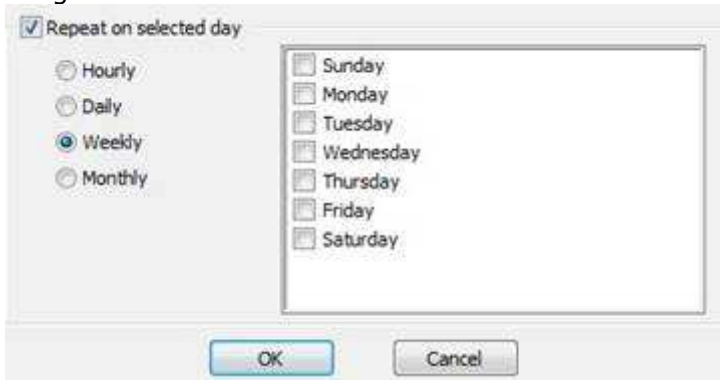
### 3.5.2 Zeitplansicherung

NetBak Replicator unterstützt geplante Sicherung zur Sicherung angegebener Dateien und Ordner von Ihrem Computer auf einem QNAP NAS, lokalen oder externen Datenträgern oder Netzwerkfreigaben auf täglicher, wöchentlicher oder monatlicher Basis.



- 1 – Quelle
- 2 – Ziel
- 3 – Startzeit und Frequenz
- 4 – Auftragsliste

Funktion	Beschreibung
Quelle	Wählen Sie die Ordner und Dateien für die geplante Sicherung.
Ziel	Wählen Sie das Ziellaufwerk, auf dem die Daten gesichert werden sollen. Das Ziel kann ein QBack-Gerät von QNAP, ein lokales oder externes Datenträgerlaufwerk oder eine Netzwerkfreigabe sein.
Einen Ordner je Sicherung erstellen.	Bei Aktivierung geben Sie bitte den Ordernamen ein und der Sicherungsauftrag erstellt diesen Ordner am Ziel. Der Name dieses Ordners nutzt das Sicherungsnamensfeld und das Sicherungsdatum.

	<p>Zum Beispiel:  NetBakData\MyBackup\JJJJ-MM-TT-HH-MM-SS \  Alle ausgewählten Dateien werden in diesen neuen Ordner am Ziel kopiert.</p> <p>Die in diesen Ordner kopierten Dateien sind über die Wiederherstellungsfunktion nicht verfügbar, da eine Dateikopie nur zur Archivierung oder Aufbewahrung einer Version durchgeführt ist. Öffnen Sie zur Wiederherstellung einiger Dateien den Sicherungszielordner im NetBakData-Ordner.</p>
Startzeit und Frequenzeinstellung	<p>Geben Sie die Startdatum und -zeit des Sicherungszeitplans an. Klicken Sie zum Festlegen der Zeitplaneinstellungen auf „Frequenzeinstellungen“. Wählen Sie „Am ausgewählten Tag wiederholen“ und geben Sie den Sicherungszeitplan ein. Falls die Option deaktiviert ist, wird der Sicherungszeitplan nur einmal ausgeführt.</p> 
Sicherungszeitplan	In dieser Liste werden die Sicherungszeitpläne angezeigt. Sie können maximale 16 Sicherungszeitpläne erstellen.
Hinzufügen	Klicken Sie nach Auswahl von Quelle, Ziel und eingestellter Dauer auf „Hinzufügen“ und die Aktion wird zur Auftragsliste hinzugefügt.
Entfernen	Wählen Sie den Auftrag aus der Auftragsliste und klicken Sie zum Löschen des ausgewählten Auftrags auf „Entfernen“.
Speichern	Wählen Sie zum Ändern eines Sicherungszeitplans einen Zeitplan in der Liste und klicken Sie auf „Frequenzeinstellungen“. Klicken Sie nach Änderung der Einstellungen auf „Speichern“. Klicken Sie zum Bestätigen der Änderungen auf „OK“ bzw. zum Abbrechen auf „Nein.“
Protokolle	Zeigt die Sicherungsprotokolle an.
Zeitplan starten/stoppen	Wählen Sie einen Sicherungszeitplan und klicken zur Aktivierung des Zeitplans auf „Zeitplan starten“. Klicken Sie zum Stoppen eines Sicherungszeitplans auf „Beenden“.
Einfach-Modus	Dient dem Zurückkehren zum Einfach-Modus
Protokolle laden	Klicken Sie zur Anzeige zuvor gespeicherter Protokolle auf „Protokolle laden“ und wählen Sie die Protokolldatei.
Schließen	Schließt den NetBak Replicator.

Hinweis: Für Nicht-Administratoren

### **3.5.3 Sofortige Sicherung**

Klicken Sie zur Nutzung der Sicherung im Erweitert-Modus auf das Register Sofortige Sicherung. Diese Funktion ist mit Sofortige Sicherung in Einfach-Modus identisch. Einzelheiten finden Sie unter [3.3Sofortige Sicherung](#).

Die Option „Einen Ordner je Sicherung erstellen“ ist bei der geplanten Sicherung identisch. Einzelheiten entnehmen Sie bitte [3.5.2 Zeitplansicherung](#).

### **3.5.4 Sofortige Wiederherstellung**






Klicken Sie zur Nutzung der Wiederherstellung im Erweitert-Modus auf das Register Sofortige Wiederherstellung. Diese Funktion ist mit Sofortige Wiederherstellung in Einfach-Modus identisch. Weitere Einzelheiten finden Sie unter [3.4Sofortige Wiederherstellung](#).


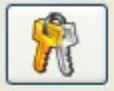

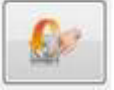
## **3.6 Optionen**

Klicken Sie zur Nutzung erweiterter Optionen, wie Filtereinstellungen, One-Touch-Aktionseinstellungen, sicherer Datenträgerverwaltung und Laufwerksinitialisierung, im Einfach-Modus auf „Optionen“ bzw. rufen Sie im Erweitert-Modus „Optionen“ auf.






Funktion	Beschreibung
<p>Aktivitätsverlauf</p>	<p>Dieser Abschnitt zeichnet alle Ereignisprotokolle von NetBak Replicator auf. Sie können die Protokolle in diesem Abschnitt anzeigen, speichern und löschen.</p>
	<p><b>Filtereinstellungen</b>          Sie können Dateigröße oder -typen angeben, die von Sicherungs- und Wiederherstellungsaufgaben ausgeschlossen sein sollen. Klicken Sie zur Konfiguration der Einstellungen auf das Symbol.          Geben Sie zur Konfiguration der Dateigröße den Wert bei den minimalen und maximalen Dateigrößenoptionen ein und wählen Sie die Werteinheit (KB, MB, GB) aus dem Auswahlménü.</p> <p>Klicken Sie zur Konfiguration der Dateitypen auf die Felder bei Dateitypen einschließen oder ausschließen. Es können verschiedene Dateitypen ausgewählt werden, einschließlich Dokumenten, Bildern, Videos, Applikationen, Musik, temporärer Dateien. Bewegen Sie den Cursor auf die jeweiligen Dateitypen, wenn Sie herausfinden möchten, welche Dateinamensendungen in diesem Dateityp enthalten sind.</p> <p>Zudem können Sie spezifische Dateinamensendungen anpassen, indem Sie sie bei Sonstiges mit *.-Endungstyp1 *, *.-Endungstyp2 *, Formatierung eingeben. Zum Beispiel:</p> <div data-bbox="443 958 997 1014" style="border: 1px solid gray; padding: 2px;"> <input checked="" type="checkbox"/> Others    *.~*, *.!BW!, *.NU*, ~*.*         </div> <p><b>Bitte beachten Sie, dass bei dieser Funktion Ausschließen Priorität vor Einschließen hat.</b></p>
	<p><b>Erweiterte Einstellungen</b>          Erweiterte Einstellungen beinhalten <b>Starteinstellungen</b>, <b>Sicherungseinstellungen für geöffnete Dateien</b> und <b>E-Mail-Benachrichtigung</b>.</p>
	<p><b>Starteinstellungen</b>          Diese Option ermöglicht Ihnen die Aktivierung und Deaktivierung der Ausführung von NetBak Replicator beim Systemstart</p>
	<p><b>Sicherungseinstellungen für geöffnete Dateien</b>          NetBak Replicator ermöglicht Ihnen die Sicherung von geöffneten Dateien und Microsoft VSS-aware-Applikationen. Diese Option ist standardmäßig aktiviert und wird nur durch Zeitplansicherung und Sofortige Sicherung unterstützt.</p> <p>VSS aktivieren: Diese Option ermöglicht ihnen die Sicherung geöffneter Dateien.          VSS Writer (Application Consistency Support) aktivieren: Diese Option ermöglicht Ihnen die Sicherung von VSS-aware-Applikationen (wie MS SQL und Hyper-V) zur Gewährleistung der Applikationsdatenkonsistenz.</p> <p>Wählen Sie zur Sicherung aller VSS-Dateien ohne Aufforderung des Nutzers „Einschluss/Ausschluss von VSS-Dateien während der geplanten Sicherung nicht auffordern“.</p>
	<p><b>E-Mail-Benachrichtigung</b>          Nutzer können die E-Mail-Benachrichtigung aktivieren und deaktivieren, wenn der Zeitplansicherung- oder Sofortige</p>

	<p>Sicherung-Auftrag endet. SMTP-Server-IP- oder Domainnamensadresse und SMTP-Serviceport müssen hier angegeben werden. Zudem können Nutzer SMTP-Authentifizierung oder SSL/TLS-Verschlüsselung aktivieren. Nutzer können bis zu 2 E-Mail-Adressen zum Empfang einer Benachrichtigung konfigurieren.</p>
	<p><b>One-Touch-Aktionseinstellungen</b>  Wählen Sie, welche Aktion bei Betätigung der One-Touch-Taste an QNAPs Geräten <b>QBack S-25</b> und <b>QBack S-35</b> ausgeführt werden soll. NetBak Replicator führt die sofortige Sicherung bei Betätigung der Taste unmittelbar entsprechend Ihren vorherigen Einstellungen durch. Wählen Sie zum Deaktivieren der One-Touch-Taste „Nichts tun“. Diese Option erfordert die Installation von QBack Driver.</p>
	<p><b>Sicheren Datenträger verwalten</b>  In diesem Abschnitt können Sie das Kennwort des sicheren Datenträgers ändern, den sicheren Datenträger öffnen oder schließen.</p> <p>Kennwort ändern: Wählen Sie das sichere Volume des externen Gerätes und geben Sie das alte und neue Kennwort ein. Wählen Sie eine Sicherheitsfrage aus dem Auswahlmenü oder geben Sie eine Kennworterinnerung ein.  *Falls Sie die Speicherung des Kennwortes des sicheren Datenträgers ausgewählt haben und diese Option abbrechen möchten, können Sie das Kennwort ändern und die Option „Kennwort des sicheren Datenträgers speichern“ abwählen. Starten Sie dann NetBak Replicator neu.</p> <p>Sicheren Datenträger öffnen:  Wählen Sie das sichere Volume des externen Gerätes und geben Sie das Kennwort ein. Klicken Sie auf „OK“.  Falls Sie das Kennwort vergessen, klicken Sie zur Anzeige von Hinweisfrage und -antwort auf „Kennwortaufforderung“. Dadurch können Sie das Kennwort abrufen.</p> <p>Sicheren Datenträger schließen: Wählen Sie das sichere Volume und klicken Sie auf „OK“.</p>
	<p><b>Ein externes Gerät initialisieren</b>  Befolgen Sie zur Initialisierung eines externen Gerätes mit NetBak Replicator diese Schritte:  <b>Hinweis:</b> NetBak Replicator kann nur ein externes Gerät als NTFS-Dateisystem formatieren. Alle Datenträgerdaten werden nach der Initialisierung gelöscht.</p> <ol style="list-style-type: none"> <li>1. Stellen Sie sicher, dass das Gerät richtig mit Ihrem PC verbunden ist. Klicken Sie auf das Symbol .</li> <li>2. Wählen Sie das dem externen Gerät entsprechende Laufwerk. Klicken Sie auf „Weiter“.</li> <li>3. Sie können einen öffentlichen Datenträger und einen sicheren Datenträger auf dem externen Gerät erstellen. Geben Sie die Größe des öffentlichen Datenträgers ein oder nutzen Sie den Regler zur Anpassung des Speicherplatzes von öffentlichen und sicheren Datenträgern. Klicken Sie auf „Weiter“.</li> <li>4. Geben Sie ein Kennwort zur Aktivierung des sicheren Datenträgers. Das Kennwort sollte 8 bis 64 alphanumerische Zeichen enthalten. Wählen Sie die Sicherheitsfrage aus dem</li> </ol>

Auswahlmenü oder geben Sie Ihre eigene Kennwörterinnerung ein. Klicken Sie auf „Weiter“.


5. Prüfen Sie die Datenträgereinstellungen und klicken Sie zum Starten der Initialisierung auf „Weiter“. Wählen Sie „Das Kennwort des sicheren Datenträgers speichern“ zum Öffnen des sicheren Datenträgers und zum automatischen Starten der automatischen oder geplanten Sicherung (falls konfiguriert), wenn Sie das Gerät erneut in den PC einstecken.
6. Klicken Sie auf „OK“.
7. Warten Sie geduldig, bis die Initialisierung abgeschlossen ist. Klicken Sie auf „Fertigstellen“. Die öffentlichen und sicheren Datenträger werden automatisch an Ihrem Computer eingebunden.

### 3.7 Traysymbolverwaltung

Wenn Sie NetBak Replicator ausführen, erscheint ein Symbol  im Systemtray. Rechtsklicken Sie auf das Symbol und Sie können NetBak Replicator öffnen, Sofortige Sicherung, Sofortige Wiederherstellung, Erweitert-Modus, Sicheren Datenträger verwalten, Nach Aktualisierungen suchen oder Verlassen wählen.



### 3.8 NetBak Replicator verlassen

Rechtsklicken Sie zum Verlassen von NetBak Replicator auf das Traysymbol  und wählen Sie Verlassen.

## **4 Technischer Kundendienst**

QNAP bietet per Instant Messenger einen hochqualifizierten Support und Kundendienst im Internet.

Auf unserer Webseite finden Sie die beste Möglichkeit, Kontakt zu uns aufzunehmen:

<http://www.qnap.com/support>