

## Plug-in QNAP pour vSphere Client : Manuel utilisateur

Mise à jour : décembre 2012

## **Remarque :**

Les informations présentées peuvent être modifiées sans préavis.

## **Marques commerciales**

- QNAP et le logo QNAP sont des marques commerciales de QNAP Systems, Inc.
- Les marques et les noms de produits mentionnés sont des marques commerciales de leurs propriétaires respectifs. De plus, les symboles ® ou ™ ne sont pas employés dans le texte.

## **Déclaration de non-responsabilité**

En aucun cas la responsabilité de QNAP Systems, Inc. (QNAP) ne saurait excéder le prix payé pour le produit en cas de dommages directs, indirects, spéciaux, occasionnés ou consécutifs résultant de l'utilisation de ce produit, du logiciel qui l'accompagne ou de sa documentation. QNAP n'offre ni garantie ni représentation, implicite, explicite ou statutaire quant au contenu ou à l'utilisation de ses produits ou de cette documentation et de tous les logiciels qui l'accompagnent, et décline plus particulièrement toute garantie en termes de qualité, performance, commercialisation ou adaptation à une application donnée. QNAP se réserve également le droit d'éditer ou de mettre à jour les produits, le logiciel ou la documentation sans être tenu d'avertir un individu ou une entité que ce soit.

# TABLE DES MATIERES

TABLE DES MATIERES.....	3
OBJET DU DOCUMENT.....	4
DESCRIPTION DES FONCTIONNALITÉS.....	4
Introduction et avantages du plug-in QNAP vSphere.....	4
Installation du plug-in.....	6
Stockage NAS.....	7
INTRODUCTION À LA GESTION DES BANQUES DE DONNÉES.....	9
Fonctions.....	9
Champ.....	9
MANUEL UTILISATEUR - COMMENT FAIRE.....	11
Créer une banque de données.....	11
Déconnecter/désinstaller une banque de données.....	12
<b>DÉCONNEXION D'UNE BANQUE DE DONNÉES.....</b>	<b>12</b>
<b>RECONNEXION D'UNE BANQUE DE DONNÉES.....</b>	<b>13</b>
Détruire une banque de données.....	14
Moniteur d'état.....	15
Environnement pris en charge.....	18
Firmware NAS pris en charge :.....	18
Produits VMware pris en charge (configuration minimale) :.....	18
Environnement d'installation vSphere Client pris en charge :.....	18

## OBJET DU DOCUMENT

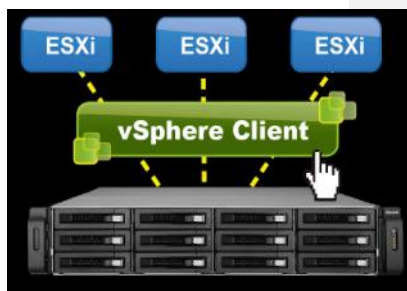
L'objet de ce document est de présenter les avantages du plug-in QNAP vSphere et de constituer un guide pour l'utilisation des principales fonctions de ce plug-in.

## DESCRIPTION DES FONCTIONNALITÉS

### INTRODUCTION ET AVANTAGES DU PLUG-IN QNAP vSPHERE

Le plug-in vSphere Client pour QNAP Turbo NAS est une interface entre ESXi et le Turbo NAS.

L'intégration du client vSphere permet de gérer les banques de données VMware sur le QNAP Turbo NAS directement depuis la console du client vSphere et de vérifier l'état de tous les QNAP Turbo NAS gérés par le plug-in QNAP vSphere.



#### Avantages :

- ✓ Création facile de banques de données supplémentaires pour plusieurs hôtes ESXi en seulement quelques clics !
- ✓ Contrôle d'état facile du Turbo NAS et des banques de données.
- ✓ Support pour les banques de données NFS ou iSCSI.

**Sans le plug-in QNAP :**

- Se connecter au NAS
- Créer la cible LUN sur le NAS
- Créer le LUN sur le NAS
- Se connecter à vSphere Client
- Connecter l'ESXi #1 à la cible
- Rescanner tous les HBA
- Créer la banque de données
- Connecter l'ESXi #2 à la cible
- Rescanner tous les HBA
- Connecter l'ESXi #xx à la cible
- Rescanner tous les HBA

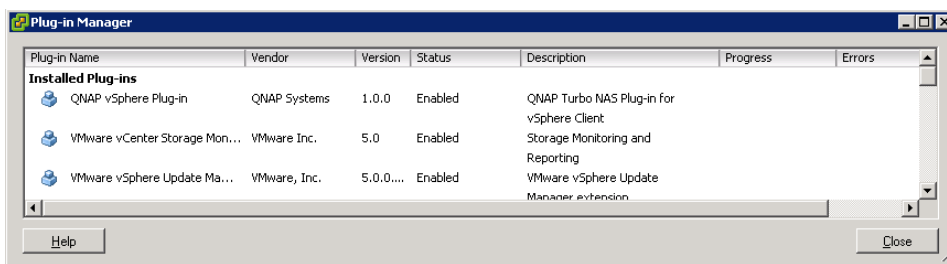
**Avec le plug-in QNAP :**

- Se connecter à vSphere Client
- Créer une banque de données
- Attendre que le plug-in exécute la tâche

## INSTALLATION DU PLUG-IN

Pour installer le plug-in, exécuter simplement le fichier **QNAP\_vsphere\_plug-in\_setup.exe** depuis l'ordinateur local sur lequel le vSphere client est installé. Suivre les instructions pour installer le plug-in.

Pour vérifier si le plug-in est installé ou vérifier la version du plug-in, ouvrir la console vSphere Client et naviguer dans le menu « Plug-ins ». Le plug-in QNAP apparaît dans le gestionnaire de plug-in vSphere Client après l'installation :

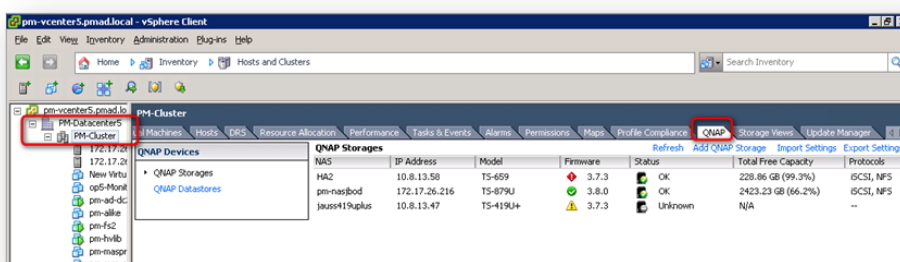


Une fois que le plug-in est installé, suivre les étapes ci-dessous pour ajouter un QNAP Turbo NAS à gérer par le plug-in et créer une nouvelle banque de données.

## STOCKAGE NAS

Ajouter un QNAP Turbo NAS au plug-in :

1. Sélectionner votre banque de données ou votre cluster. Puis cliquer sur l'onglet « QNAP » sur le panneau droit.



2. Ajouter un Turbo NAS dans les stockages du plug-in en cliquant sur « Ajouter stockage QNAP ».



**Remarque :**

Activer la sécurité iSCSI : Sélectionner cette option pour activer le masquage de LUN sur le QNAP Turbo NAS. Tous les nouveaux LUN créés dans la banque de données par le plug-in seront sécurisés par le masquage de LUN, afin que seuls les hôtes VMware avec un droit d'accès au LUN puissent lire et écrire des données dans le LUN.

Activer la sécurité NFS : Sélectionner cette option pour activer le contrôle d'accès des hôtes NFS et autoriser uniquement les hôtes VMware à se connecter aux partages NFS qui seront utilisés en tant que banques de données.

Une fois qu'un ou plusieurs stockages QNAP sont ajoutés au plug-in, vous pouvez créer, installer, désinstaller ou détruire les banques de données.

# INTRODUCTION À LA GESTION DES BANQUES DE DONNÉES

## FONCTIONS

Le plug-in comprend plusieurs composants avec des caractéristiques spécifiques. Les fonctions disponibles du plug-in sont :

- Créer une banque de données (NFS ou iSCSI)
- Désinstaller/déconnecter une banque de données
- Installer/connecter une banque de données
- Détruire une banque de données

## CHAMP

Le plug-in prend en charge différents processus de banques de données, selon la configuration utilisateur. Si ESXi est utilisé seul sans vCenter, le plug-in fonctionnera uniquement sur l'hôte. Si le vSphere Client est connecté à un serveur vCenter, le plug-in pourra fonctionner sur plusieurs hôtes VMware pour faciliter chaque processus.

- Opérations depuis l'**hôte ESXi** :
  - Création : La banque de données sera créée uniquement sur l'hôte sélectionné.
  - Déconnecter/connecter : La banque de données peut être déconnectée de, ou connectée à, l'hôte sélectionné.
  - Suppression : La banque de données sera déconnectée de tous les hôtes connectés, sera détruite et tous les contenus seront deleted.
- Opérations depuis le **cluster** VMware : La banque de données peut être créée sur tous les membres du cluster.
  - Création : Par défaut, tous les membres du cluster seront sélectionnés afin de créer et de connecter la nouvelle banque de données à tous les hôtes. Les utilisateurs peuvent désélectionner des hôtes quand la nouvelle banque de données n'est pas nécessaire sur tous les hôtes.
  - Déconnecter/connecter : Par défaut, tous les membres du cluster seront sélectionnés afin de déconnecter une banque de données ou de la connecter aux hôtes sélectionnés.

- Suppression : La banque de données sera déconnectée de tous les hôtes connectés, sera détruite et tous les contenus seront deleted.
  
- Opérations à partir du **centre de données** VMware : La banque de données peut être créée sur tous les membres du centre de données.
  - Création : Par défaut, tous les membres du cluster seront sélectionnés afin de créer et de connecter la nouvelle banque de données à tous les hôtes. Les utilisateurs peuvent désélectionner des hôtes sur la nouvelle banque de données, qui ne sont pas nécessaires sur tous les hôtes.
  - Déconnecter/connecter : Par défaut, tous les membres du cluster seront sélectionnés afin de déconnecter une banque de données ou de la connecter aux hôtes sélectionnés.
  - Suppression : La banque de données sera déconnectée de tous les hôtes connectés, sera détruite et tous les contenus seront deleted.

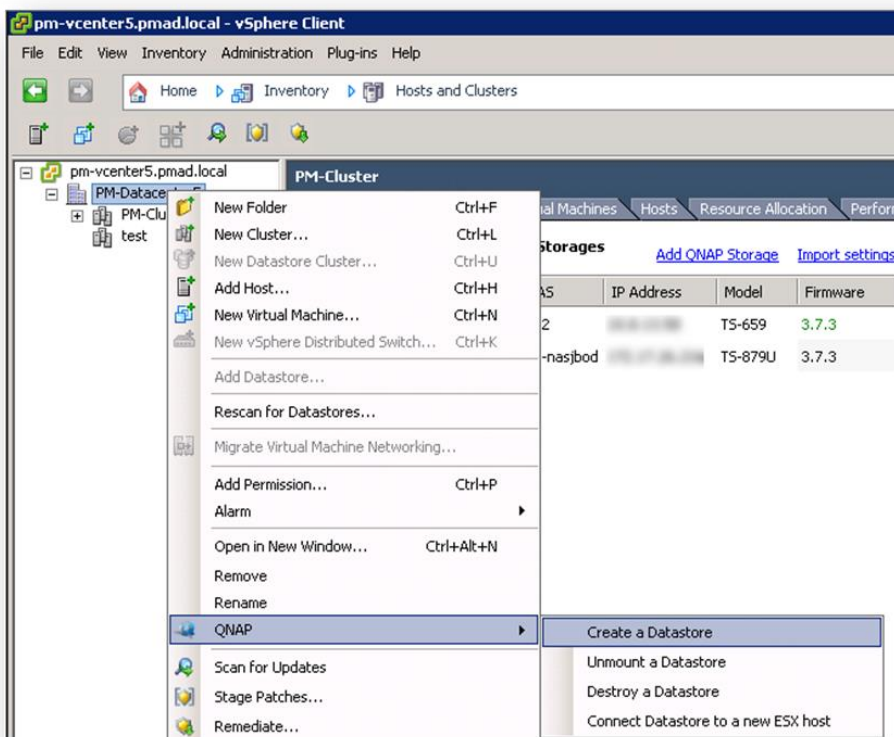
## MANUEL UTILISATEUR - COMMENT FAIRE

Toutes les consignes suivantes doivent être appliquées après qu'un QNAP Turbo NAS a été ajouté au plug-in vSphere. Veuillez vous reporter à la partie « Stockage NAS » en page 6.

### CREER UNE BANQUE DE DONNEES

Pour créer une banque de données et l'ajouter à tous les membres de votre centre de données, de votre cluster ou sur un seul hôte :

- Se connecter au vSphere Client.
- Sélectionner votre centre de données, cluster ou hôte.
- Faire un clic droit sur votre centre de données, cluster ou hôte. Sélectionner « QNAP » > « Créer une banque de données ».



- Suivre les instructions de l'assistant pour créer une banque de données.
- Le plug-in QNAP vSphere va créer les ressources sur le Turbo NAS et connecter tous les hôtes sélectionnés à la nouvelle banque de données.

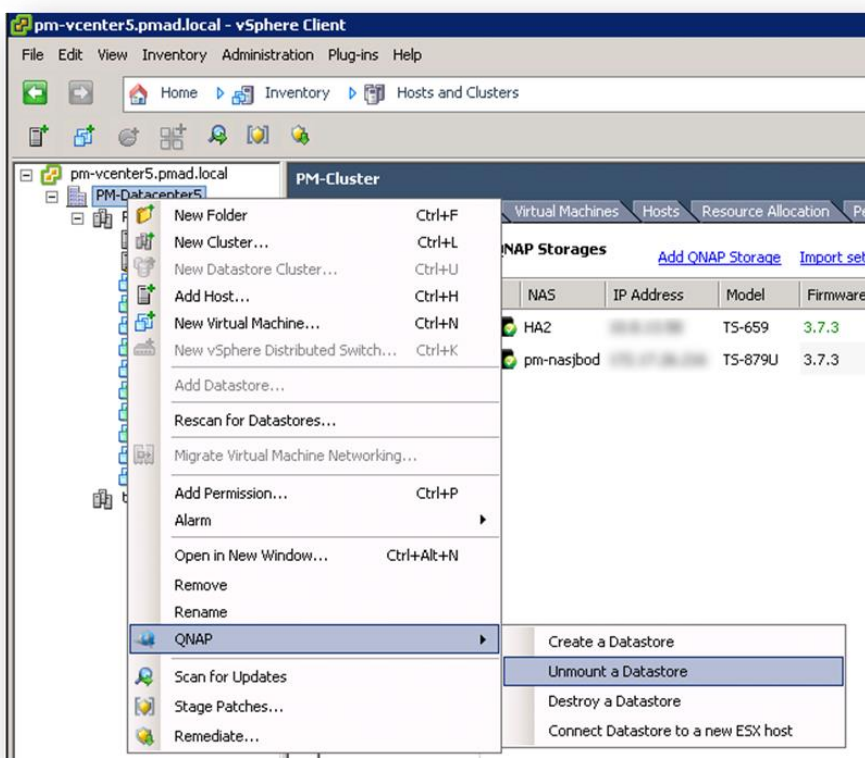
## DECONNECTER/DESINSTALLER UNE BANQUE DE DONNEES

### DÉCONNEXION D'UNE BANQUE DE DONNÉES

Le plug-in permet de déconnecter (désinstaller) les banques de données de plusieurs hôtes ESXi et de reconnecter (installer) les banques de données à plusieurs hôtes ESXi.

Pour déconnecter une banque de données :

- Se connecter au vSphere Client.
- Sélectionner votre centre de données, cluster ou hôte.
- Faire un clic droit sur votre centre de données, cluster ou hôte puis sélectionner « QNAP » > « Déconnecter une banque de données ».



- Suivre les instructions pour déconnecter/désinstaller une banque de données des hôtes sélectionnés.

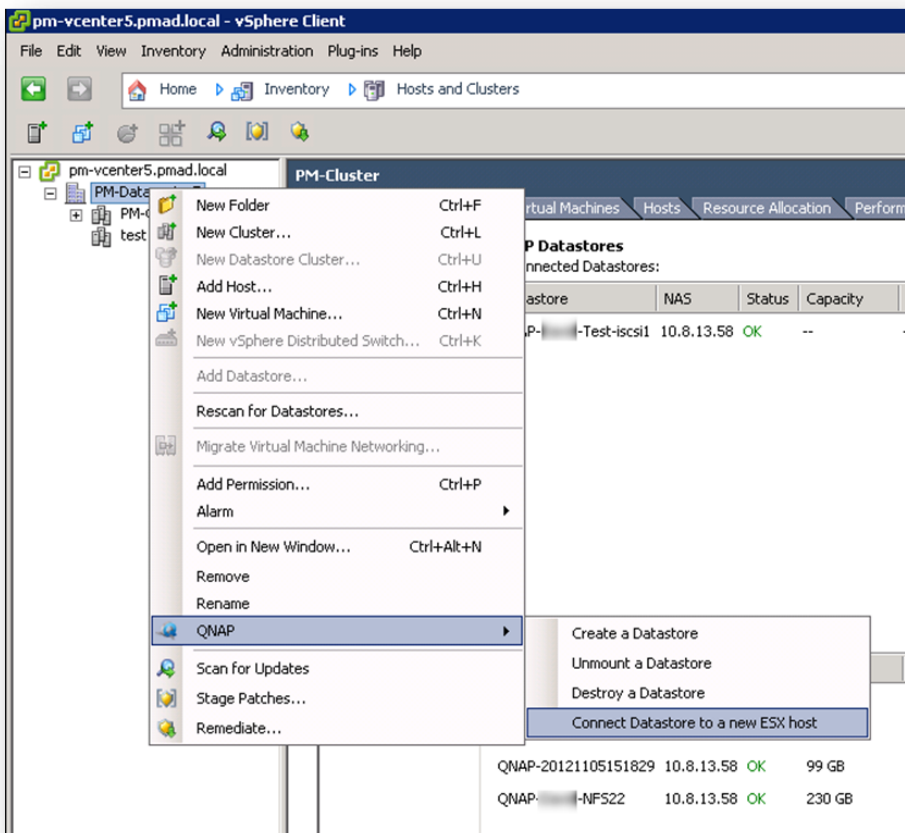
Les banques de données déconnectées apparaîtront dans l'onglet « QNAP ». Veuillez vous reporter à la partie « Moniteur d'état » en page 14.

### ***RECONNEXION D'UNE BANQUE DE DONNÉES***

Le plug-in QNAP vSphere permet aux utilisateurs de reconnecter une banque de données précédemment déconnectée/désinstallée à des hôtes sélectionnés.

Pour connecter une banque de données :

- Se connecter au vSphere Client.
- Sélectionner votre centre de données, cluster ou hôte.
- Faire un clic droit sur votre centre de données, cluster ou hôte puis sélectionner « QNAP » > « Connecter des banques de données à un nouvel hôte ESX ».



- Toutes les banques de données existantes pouvant être connectées à l'hôte sélectionné vont apparaître.
- Suivre les instructions de l'assistant pour reconnecter une banque de données à un ou plusieurs hôtes.

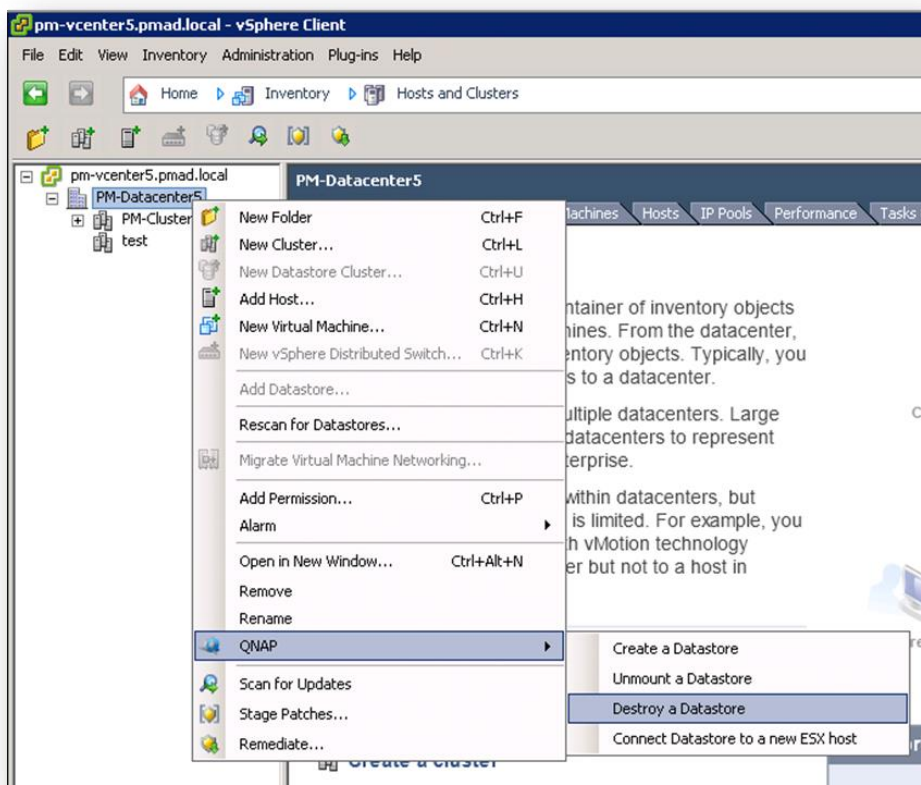
## DETRUIRE UNE BANQUE DE DONNEES

Le plug-in QNAP vSphere permet aux utilisateurs de détruire une banque de données.

Pour détruire une banque de données :

- Se connecter au vSphere Client.
- Sélectionner votre centre de données, cluster ou hôte.

- Faire un clic droit sur votre centre de données, cluster ou hôte puis sélectionner « QNAP » > « Détruire une banque de données ».



- Veuillez noter que le processus de « destruction » suivra le fonctionnement VMware :
  - o iSCSI: Toutes les données contenues dans la banque de données seront irrémédiablement supprimées sans aucune récupération possible.
  - o NFS: La banque de données sera déconnectée des hôtes ESX. Toutes les références à la banque de données NFS seront détruites. Les données contenues dans la banque de données NFS subsisteront.

## MONITEUR D'ETAT

Le plug-in QNAP vSphere prend en charge le rapport d'état de chaque Turbo NAS ajouté au plug-in, des banques de données effectivement connectées ainsi que la liste des banques de données utilisant le plug-in et précédemment déconnectées.

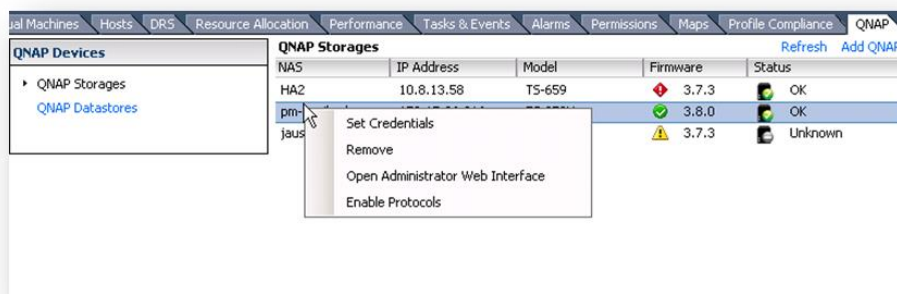
- Sélectionner votre banque de données, cluster, ou hôte ESXi.

- Naviguer dans l'onglet « QNAP ».

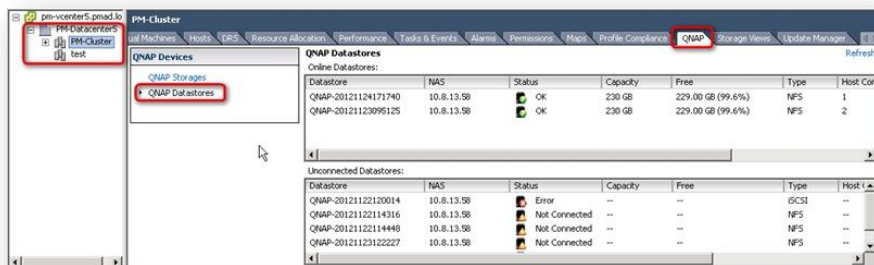
Le premier élément (« Stockages QNAP ») affiche tous les QNAP Turbo NAS ajoutés au plug-in, dont des informations utiles telles que l'état NAS, la version de firmware, la capacité disponible et d'autres.

- Faire un clic droit sur un élément pour afficher les options du menu :

- o Ajuster les références NAS si elles ont été modifiées.
- o Supprimer le NAS du plug-in. Toutes les banques de données existantes resteront connectées à leurs hôtes existants.
- o Ouvrir rapidement la page Internet d'administration NAS.
- o Activer les protocoles de stockage (NFS et/ou iSCSI).



Le deuxième élément (« Banques de données QNAP ») affichera toutes les banques de données QNAP, connectées et déconnectées.



Pour supprimer une banque de données déconnectée de la liste, faire un clic droit sur la banque de données et sélectionner « Supprimer l'entrée ».

## ENVIRONNEMENT PRIS EN CHARGE

### FIRMWARE NAS PRIS EN CHARGE :

- Version de firmware ~~3.7.3 et~~ 3.8.0 et versions ultérieures

Formatted: French (France)

### PRODUITS VMWARE PRIS EN CHARGE (CONFIGURATION MINIMALE) :

- vSphere Client 4.1 update 3
- vSphere Client 5.0 update 1
- vSphere Client 5.1
- VMware ESX 4.1 update 3
- VMware ESXi 4.1 update 3
- VMware ESXi 5.0, update 1
- VMware ESXi 5.1
- vCenter 4.1 update 3
- vCenter 5.0 update 1
- vCenter 5.1

### ENVIRONNEMENT D'INSTALLATION VSPHERE CLIENT PRIS EN CHARGE :

- Windows 2008 R2, SP1
- Windows 7 x86, 32-bit, SP1
- Windows 7 x86, 64-bit, SP1

Ce document a été créé en utilisant l'icône et la bibliothèque de diagrammes VMware officielles.

Copyright © 2009 VMware, Inc. All rights reserved. Ce produit est protégé par les lois de copyright et de propriété intellectuelle internationales et des États-Unis. Les produits VMware sont protégés par un ou plusieurs brevets figurant à l'adresse suivante : <http://www.vmware.com/go/patents>.

VMware n'approuve ni ne fait aucune déclaration à propos des informations tierces contenues dans ce document, de même que l'incorporation d'icônes ou de diagrammes VMware dans ce document n'implique pas son approbation.